

Valgo - Blog

<https://www.valgo.es/>

Datos económicos del Anuario de Estadísticas Deportivas 2022 publicado por el Ministerio de Cultura y Deporte

ESTADÍSTICA

20

22

ANUARIO DE
ESTADÍSTICAS
DEPORTIVAS
2022

Ya se ha publicado el **Anuario de Estadísticas Deportivas 2022**, realizado por la Subdirección General de Estadística y Estudios de la Secretaría General Técnica del

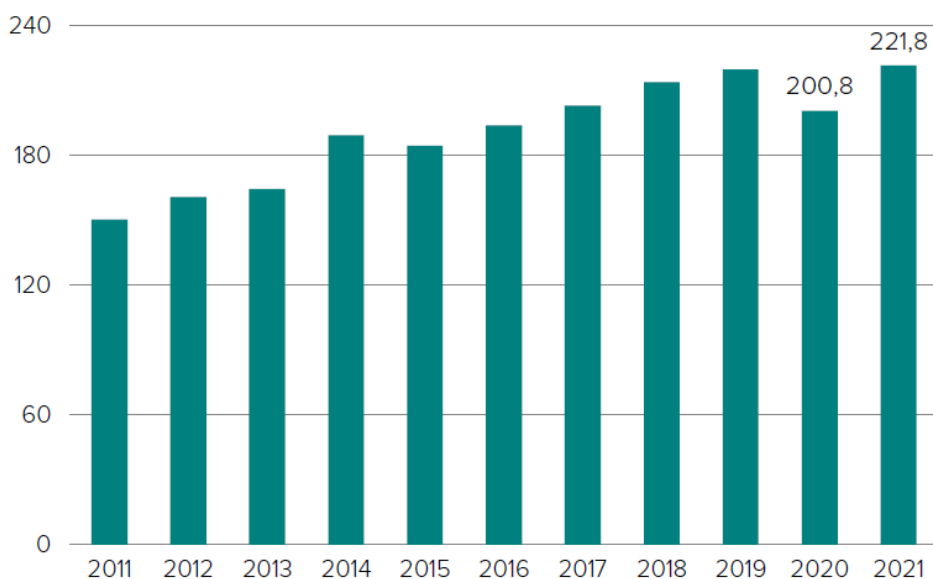
EMPLEO Y DEPORTE

Los resultados de esta explotación indican que el empleo vinculado al deporte en el año 2021 se situó en 221,8 mil personas, lo que representa un 1,1% del empleo total en España. Esta cifra representa un incremento respecto a 2020 del 10,4% y del 0,9% comparado con 2019.

En 2021 ha habido un ascenso de la proporción de mujeres con empleo vinculado al deporte, situado en el 44,0%. La tasa de empleo vinculado al deporte de mujeres continúa sin embargo por debajo de la registrada en el conjunto nacional, que es del 46,1%.

Las principales diferencias en el empleo total se dan por tramos de edad, con una proporción superior de jóvenes menores de 35 años. Se caracteriza por una mayor formación académica superior a la media, con tasas de educación superior más elevadas que las observadas en el conjunto nacional, 54,6% frente al 46,2%.

Gráfico 1.1. Empleo medio anual vinculado a determinadas ocupaciones o actividades deportivas
(En miles)



EMPRESAS Y DEPORTE

El número de empresas recogidas en el Directorio Central de Empresas (DIRCE), cuya actividad económica principal es deportiva, ascendió a 40.882 a principios del 2021, lo que supone el 1,2% del total de empresas recogidas en el DIRCE. El 79,4% de estas empresas se corresponde con actividades deportivas tales como la gestión de instalaciones, las actividades de los clubes deportivos o de gimnasios, siendo un total de 32.467 empresas.

Más de la mitad de ellas se concentran en Andalucía (14,7%), Cataluña (16,6%), Comunitat Valenciana (10,8%) y en la Comunidad de Madrid (14,7%).

Gráfico 2.1. Empresas vinculadas al deporte
(Valores absolutos)

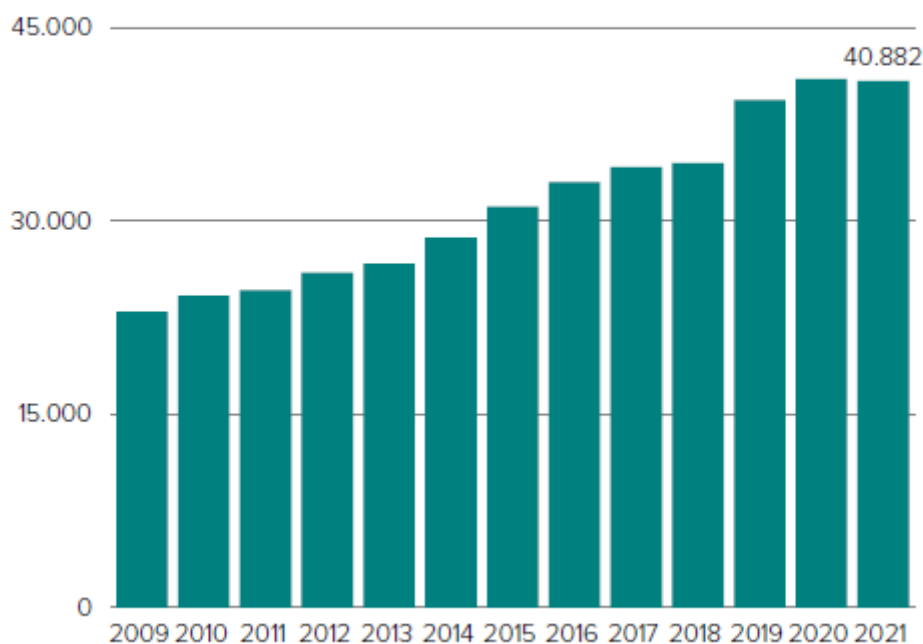
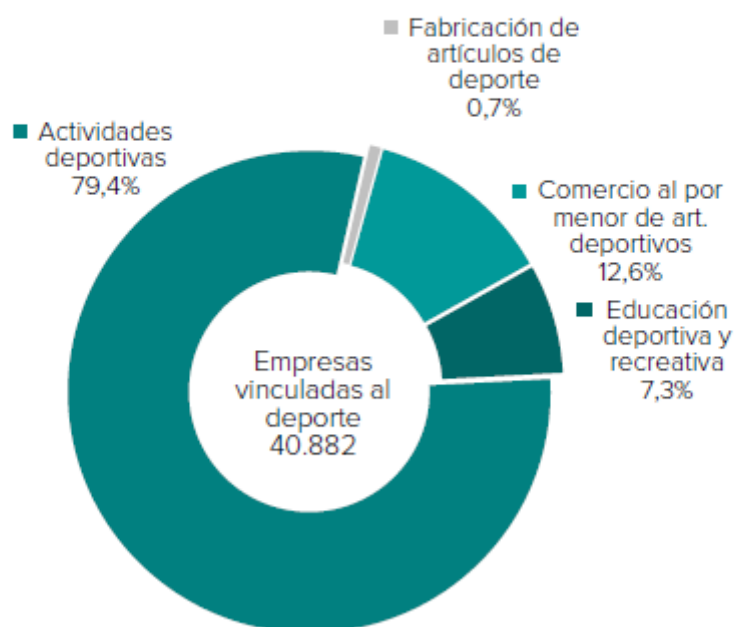


Gráfico 2.2. Empresas vinculadas al deporte por actividad económica. 2021
(En porcentaje)



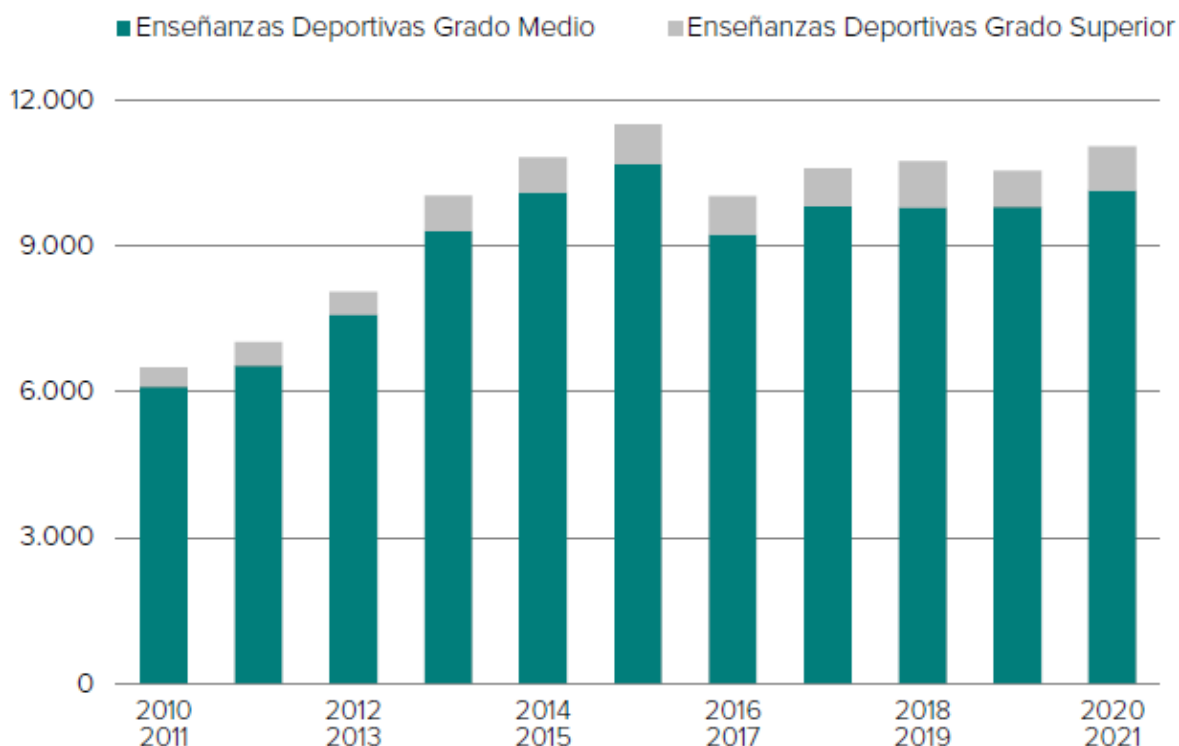
FORMACIÓN DEPORTIVA

En el curso académico 2020-2021 un total de 11.065 alumnos se matricularon en Enseñanzas Deportivas del Régimen Especial. Además, 39.149 alumnos cursaban formación profesional vinculada al deporte, creciendo un

10,2% respecto al curso anterior y el 4,8% del total del alumnado en este tipo de enseñanza.

Los alumnos matriculados en enseñanza universitaria (grado, máster, doctorado y 1º y 2º ciclo) vinculada al deporte ascendieron a 23.660 en el curso 2019-2020, representando el 1,8% de este tipo de enseñanzas.

Gráfico 5.1. Alumnado matriculado en Enseñanzas Deportivas del Régimen Especial (Valores absolutos)



GASTO HOGARES EN DEPORTE

El gasto medio por hogar en bienes y servicios vinculados al deporte en 2020 fue de 182,2 euros, y el gasto medio por persona se situó en 73,2 euros.

Los resultados indican que en el año 2020 el gasto de los hogares en los bienes y servicios analizados vinculados al deporte fue de 3.432,8 millones de euros, una cifra que indica un descenso interanual del 40,9% respecto a 2019, siendo el comportamiento más desfavorable el de asistencia a eventos, con descensos del 61,9%, motivado por las restricciones de la pandemia de COVID-19.

Gráfico 3.1. Gasto de los hogares en bienes y servicios vinculados al deporte
(En millones de euros)

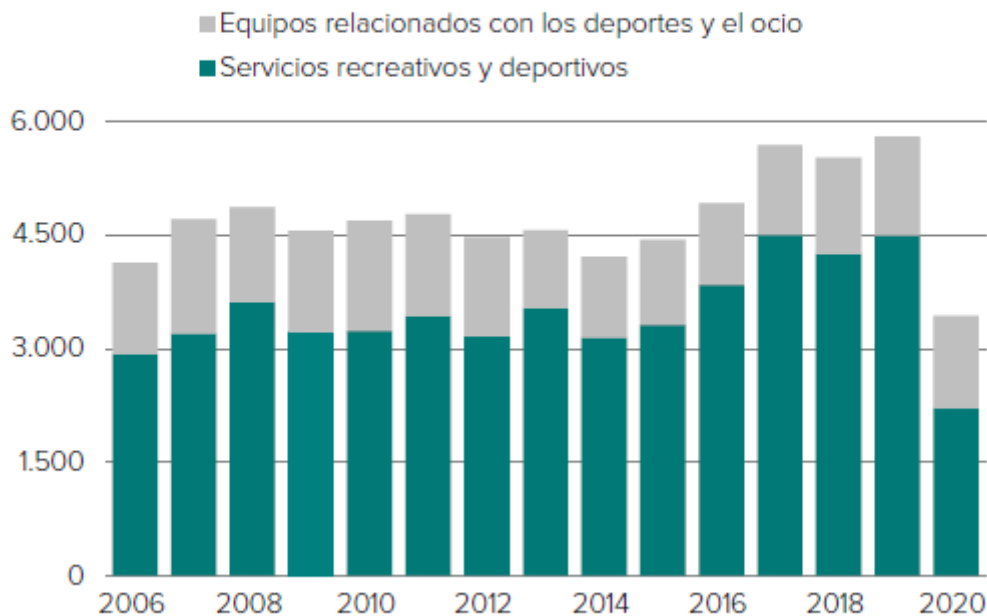
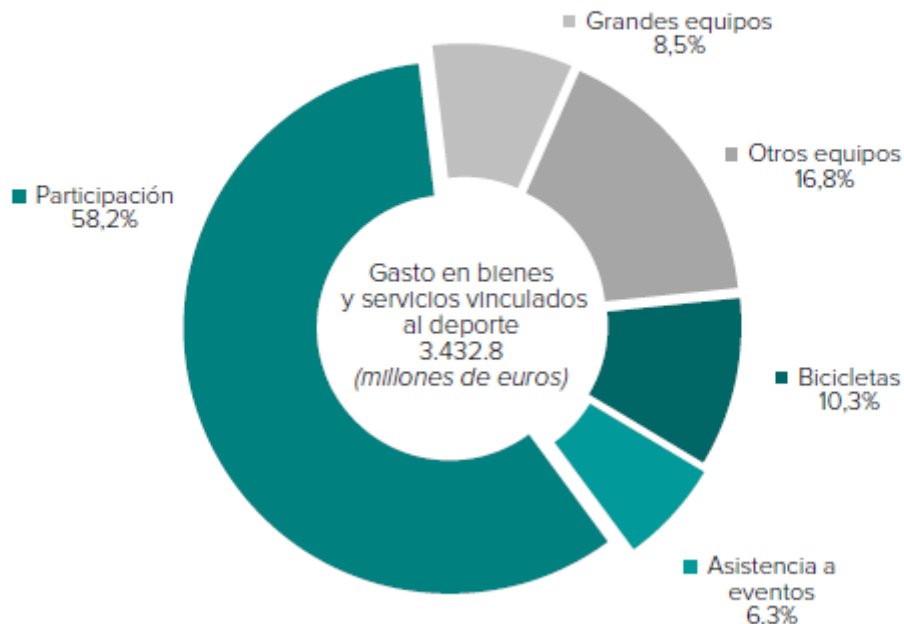


Gráfico 3.2. Gasto de los hogares vinculado al deporte por tipo de bienes y servicios. 2020
(En porcentaje)



GASTO PÚBLICO DEPORTE

Los resultados indican que en 2020, el gasto liquidado en deportes por la Administración General del Estado se situó en 182 millones de euros, y por la Administración Autonómica en 370

millones, cifras que suponen, en términos del PIB, el 0,02% y 0,03% respectivamente. En cuanto a la Administración Local, el gasto liquidado en 2020 fue de 2.269 millones de euros, el 0,2% del PIB.

Gráfico 4.1. Gasto liquidado en deporte por la Administración General del Estado y por la Administración Autonómica
(En miles de euros)

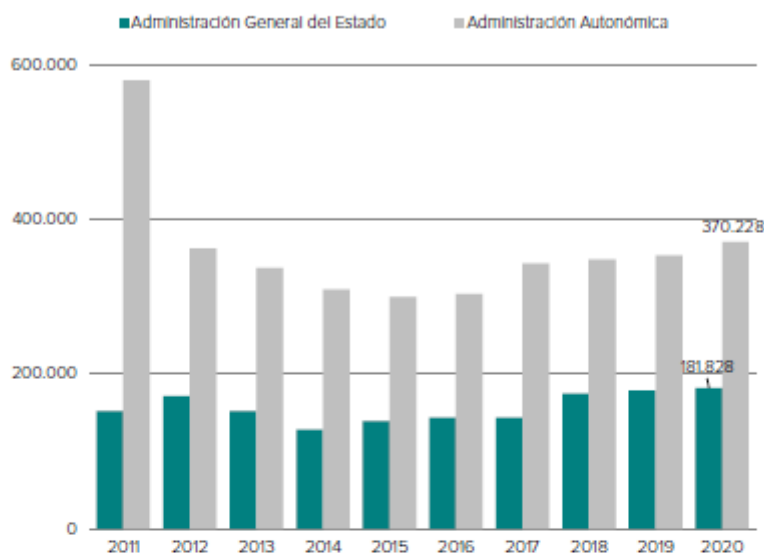
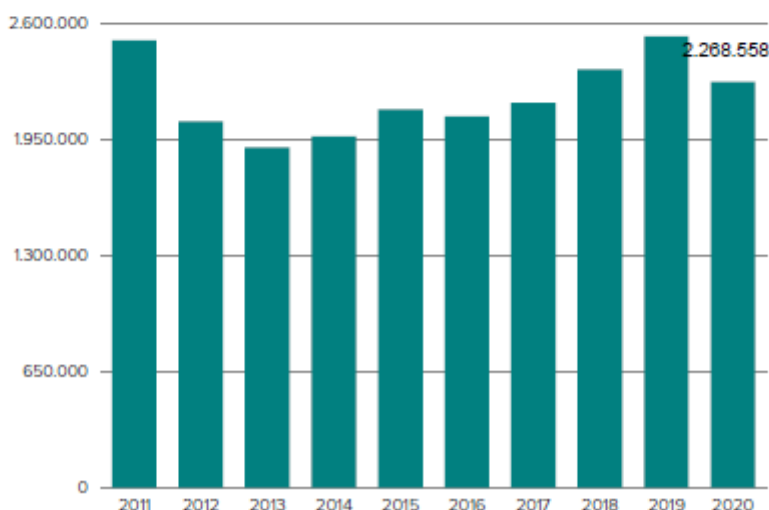


Gráfico 4.2. Gasto liquidado en deporte por la Administración Local
(En miles de euros)



COMERCIO EXTERIOR VINCULADO AL DEPORTE

En 2021, el valor de las exportaciones de los bienes vinculados al deporte analizados fue de 1.369,8 millones de euros, frente a unas importaciones de 2.507,8 millones de euros. La componente más significativa en 2021 fueron los artículos y equipamiento deportivo, con

unas importaciones de 1.452,4 millones de euros, frente a unas exportaciones de 910,2 millones de euros.

TURISMO Y DEPORTE

En 2021 más de 3,1 millones de viajes fueron realizados principalmente por deporte con un gasto total asociado de 1.379 millones de euros. Concretamente el 3,7% del total de viajes realizados en 2021 por ocio, recreo o vacaciones de los residentes en España fueron iniciados principalmente por motivos relacionados con el deporte, siendo del 2,2% en el caso de las entradas de turistas internacionales.

A continuación, facilitamos el enlace al Anuario de Estadísticas Deportivas 2022 completo.

[Consultar Anuario de Estadísticas Deportivas 2022 >>>](#)

Link to Original article: <https://www.valgo.es/blog/datos-economicos-del-anuario-de-estadisticas-deportivas-2022-publicado-por-el-ministerio-de-cultura-y-deporte?elem=281463>